



الأمانة العامة للمجلس الأعلى للدفاع

الجمهورية اللبنانية
رئاسة مجلس الوزراء



وحدة إدارة مخاطر الكوارث
مدعومة من قبل برنامج الأمم المتحدة الإنمائي في لبنان

الإعتداءات الإسرائيلية على لبنان

تقرير رقم "11" حول الوضع الراهن

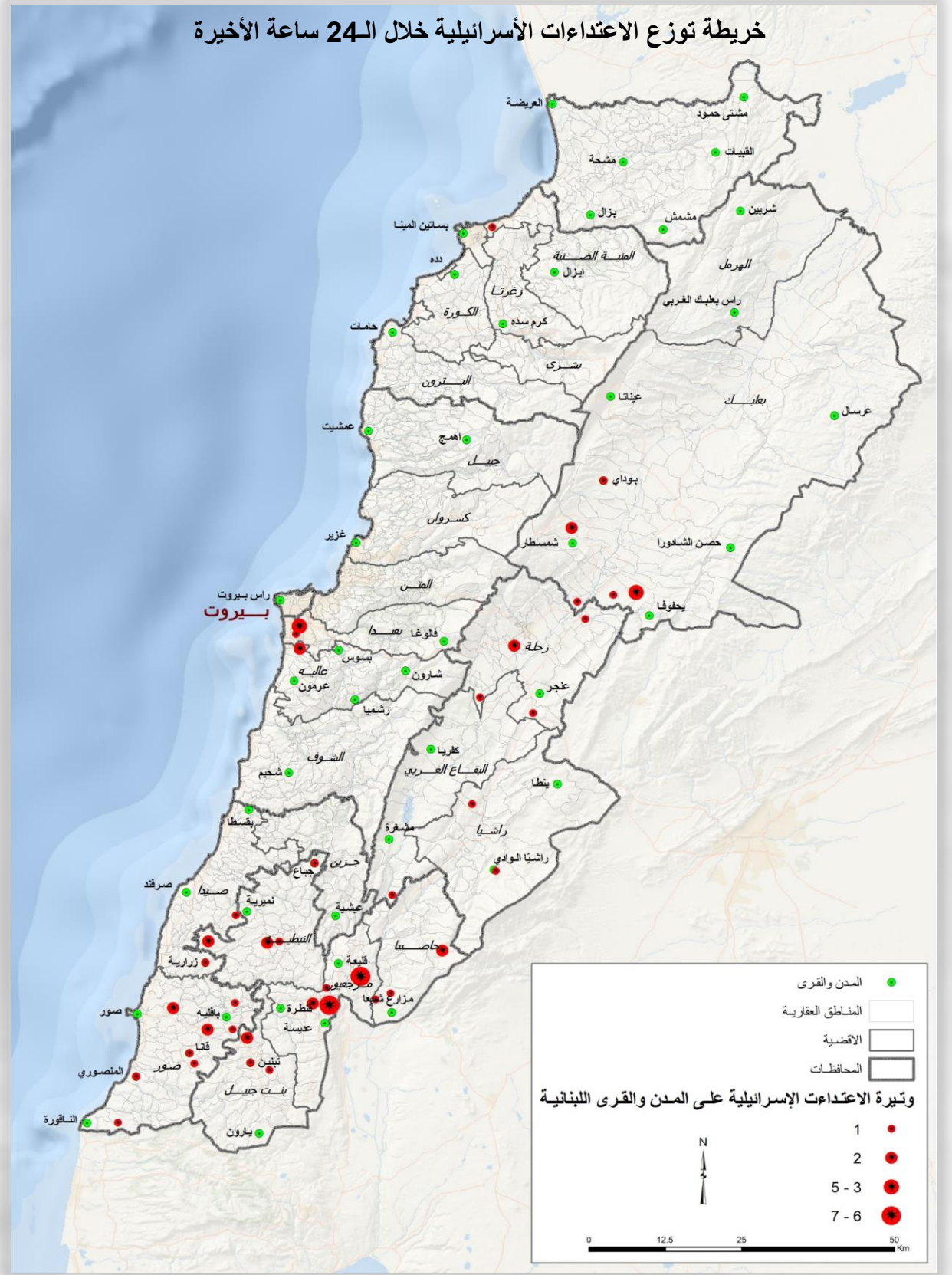
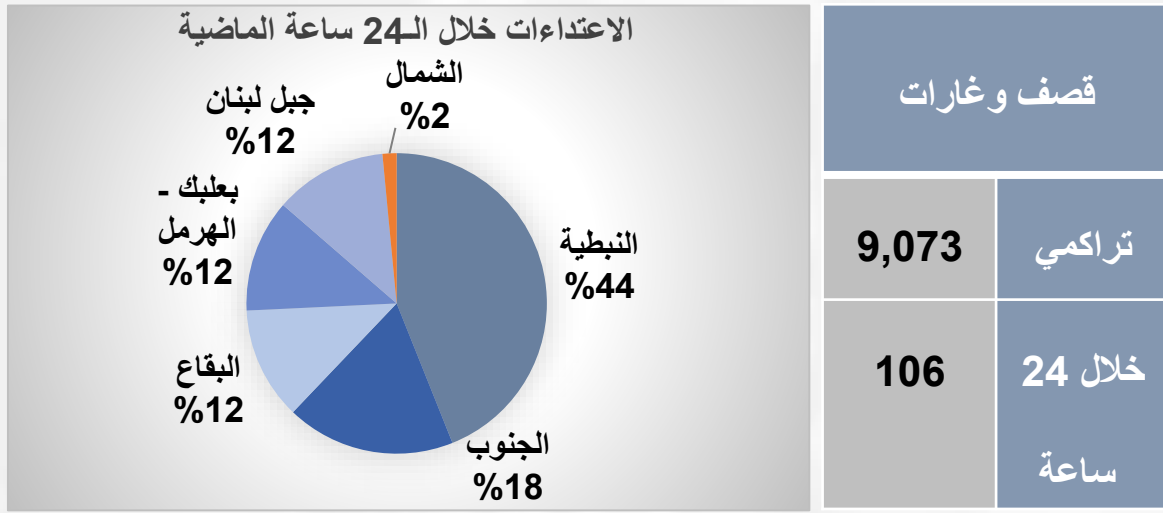
5 تشرين الأول 2024 حتى الساعة 18:00

لمحة عامة

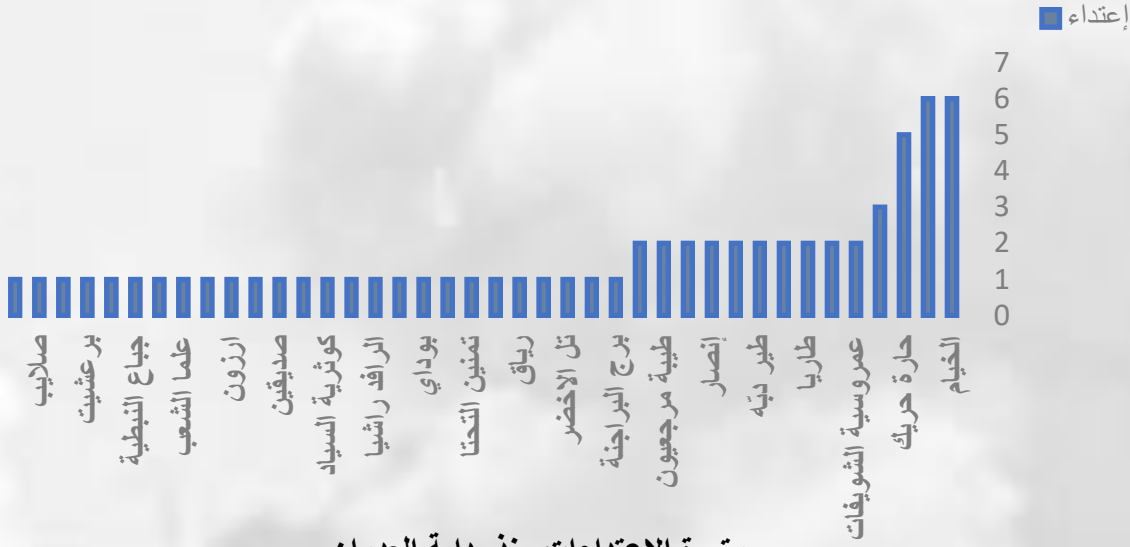
- خلال الأربعة وعشرون ساعة الماضية، تم تسجيل **106** غارات جوية وقصف على مناطق مختلفة من لبنان تركّزت بمعظمها في الجنوب وضاحية بيروت الجنوبية والبقاع ليصل العدد الإجمالي للإعتداءات منذ بداية العدوان إلى **9,073** اعتداء.
- صدر عن وزارة الصحة اللبنانية حصيلة الشهداء والجرحى خلال الأربعة وعشرين ساعة الماضية، حيث تم تسجيل **25** شهيداً و**127** جريحاً، ليرتفع العدد الإجمالي منذ بدء العدوان إلى **2,036** شهيداً و**9,662** جريحاً من بينهم **11** عاملاً صحياً.
- سجلت وزارة الصحة العامة مع منظمة الصحة العالمية حتى 4 أكتوبر/تشرين الأول إغلاق **96** مركزاً وعيادة للرعاية الصحية الأولية، ووفاة **77** عاملاً صحياً، وإصابة **74** عاملاً صحياً، واستهداف العديد من المراكز الصحية بما في ذلك مراكز إرسال سيارات الإسعاف مباشرة، وإجبار مستشفى واحد في الجنوب على إخلاء موظفيه ومرضاه.
- لتاريخه، تم فتح **940** مركزاً لاستقبال النازحين في المدارس الرسمية والمجمعات التربوية والمعاهد المهنية والجامعات التي حددتها وزارة التربية والتعليم العالي والمعاهد التابعة لوزارة الزراعة والمدارس الرسمية، بالإضافة إلى المراكز في المرافق الخاصة في مختلف المناطق اللبنانية، وقد بلغ عدد المراكز التي وصلت إلى قدرتها الاستيعابية القصوى **724** مركزاً.
- لتاريخه، تم تسجيل **173,000** نازحاً في مراكز الإيواء الواردة في اللوائح الصادرة عن غرفة العمليات الوطنية.
- تعمل اللجنة الوطنية لتنسيق عمليات مواجهة الأزمة مع كافة الوزارات المعنية على تأمين مراكز إيواء إضافية في مختلف المحافظات لاستقبال النازحين.
- تقوم كافة الأجهزة الأمنية بحفظ الأمن، والمساهمة في مساعدة النازحين وتوزيع المواد الغذائية والمحروقات، وحماية مراكز الإيواء، ومنع عمليات الاحتكار ومراقبة الأسعار، ومراقبة وضبط الحدود.
- من تاريخ 23 لغاية 29 أيلول لغاية 30 أيلول 2024 سجّل الأمن العام عبور **289,245** مواطن سوري و**93,033** مواطن لبناني إلى الأراضي السورية.
- أبلغت جمهورية كوريا الجنوبية وزارة الخارجية والمغتربين عن تخصيص **3 مليون دولار** للمساعدات الإنسانية في لبنان.
- خصّصت الولايات المتحدة ما يقرب من **157 مليون دولار** كمساعدات إنسانية جديدة لدعم السكان المتأثرين بالنزاع في لبنان والمنطقة.

وتيرة الاعتداءات على لبنان (خلال 24 ساعة)

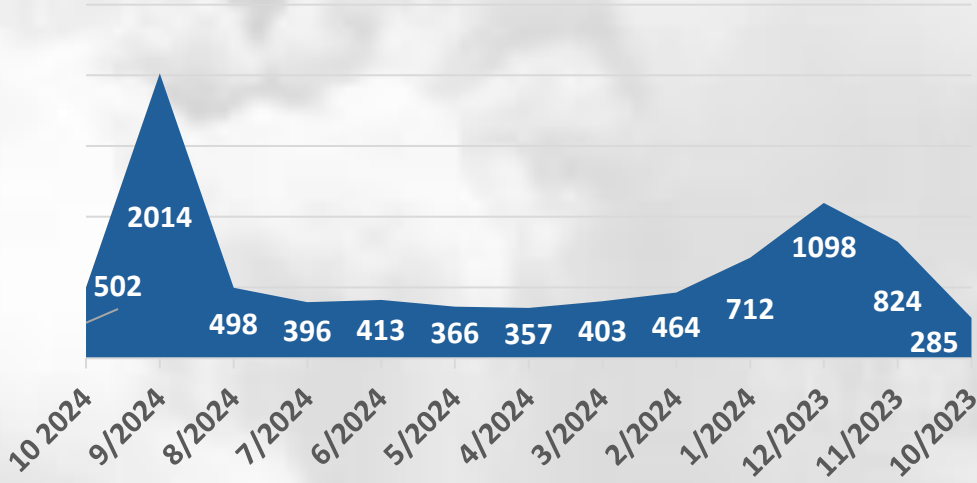
وفق الموجز عن الاعتداءات الإسرائيلية على لبنان الذي أعده المركز الوطني للمخاطر الطبيعية والانذار المبكر/المجلس الوطني للبحوث العلمية بتاريخ 5/10/2024، تتلخص الاعتداءات على لبنان على النحو التالي:



المناطق التي تعرّضت للاعتداءات خلال 24 ساعة الماضية



وتيرة الاعتداءات منذ بداية العدوان



حركة النزوح الداخلي

وصل عدد النازحين المسجلين في مراكز الإيواء المعتمدة من قبل غرفة العمليات الوطنية حتى هذه الساعة إلى **173,000** نازح وفق المنصة الوطنية للاعتداءات الاسرائيلية على لبنان.

Shelter Monitoring Dashboard

Filter by Governorate: All
Filter by District: All
Filter by Locality: All
Filter by Site Name: All

of Shelters

940

Full shelters 724

of IDPs

173k

of Families

35.6k

Shelters with capacity

182

Shelter Status

Full: 724
Open: 153
Closed: 22

Number of Sites Visited

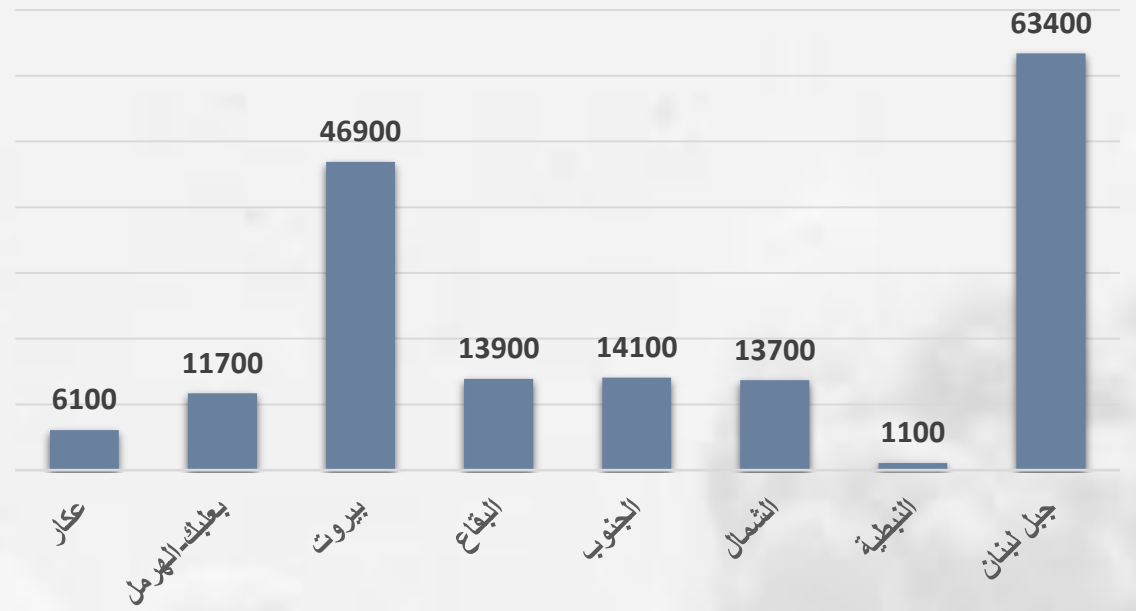
929

0 / 940

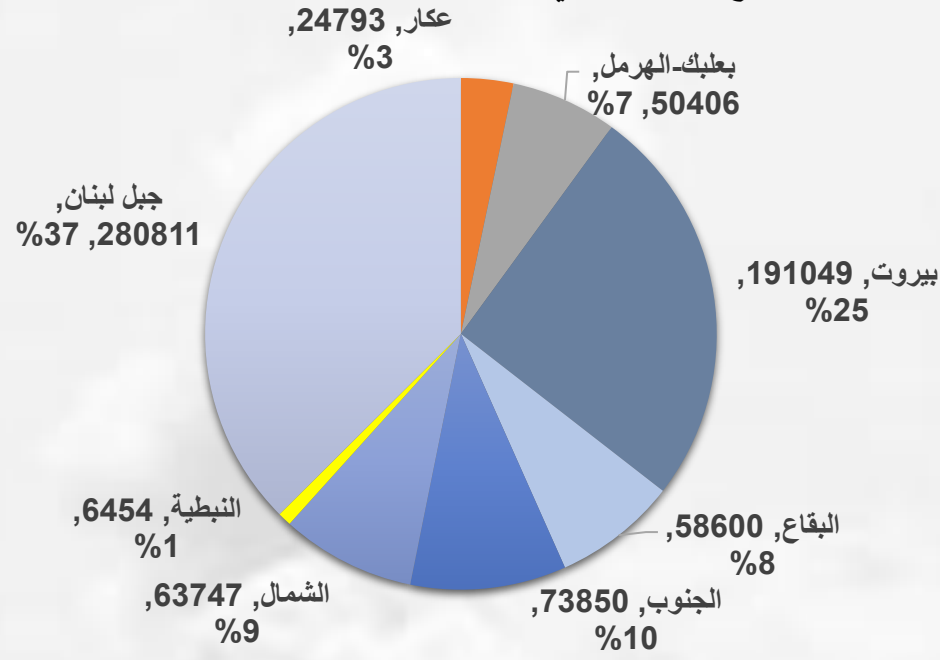
Shelter Name	المحافظة	Notes (Why Close...)	Status (Open-Clos...)	Capacity	Number of IDPs
حلبتا الرسمية المختلطة	Baalbek-El Hermel	يوجد قصف بالقرب منها	Closed	200	0
كمال جنبلاط الرسمية	Mount Lebanon	يوجد قرار بعدم فتحها	Disregarded	0	0
مدرسة سرجبال الرسمية	Mount Lebanon	يوجد قصف بالقرب منها	Disregarded	0	0
مدرسة الدمام الرسمية	Mount Lebanon	يوجد قصف بالقرب منها	Disregarded	0	0

Esri, © OpenStreetMap contribu... Powered by Esri

توزع النازحين في مراكز الإيواء حسب المحافظات



توزيع النازحين في مراكز الإيواء حسب المحافظات



الخطة الوطنية للاستعداد والاستجابة

منذ بداية الاعتداءات، حددت الحكومة اللبنانية عبر اللجنة الوطنية لتنسيق عمليات مواجهة الكوارث والأزمات، وفقاً للإطار الوطني للاستجابة، مجالات التركيز الرئيسية لخطتها الوطنية للتأهب والاستجابة. تهدف هذه الخطة إلى التخفيف من أثر الأعمال العدائية في جنوب لبنان ووضع تدابير للاستعداد بناء على السيناريوهات المحتملة.



استجابة الإدارات الرسمية (خلال الـ 24 ساعة الماضية)

الدفاع المدني:

- نُفذ الدفاع المدني خلال الـ 24 ساعة الماضية 183 مهمة منها 28 مهمة إخماد حرائق ناتجة عن العدوان الإسرائيلي، 5 مهمة لرفع الأنقاض وبحث عن مفقودين، 6 مهمة نقل جرحى 19 مهمة انتشال ونقل جثامين شهداء، 69 مهمة نقل مياه إلى مراكز إيواء النازحين، 2 مهمات جرف أتربة وفتح طرقات.



الصلب الأحمر اللبناني:

- نُفذت فرق الصلب الأحمر اللبناني خلال الـ 24 ساعة الماضية 487 مهمة منها 311 مهمة استجابة لحالات طارئة، 130 مهمة نقل جرحى وجثامين للشهداء، و30 مهمة نقل حالات بين المستشفيات.
- توزيع مساعدات على مراكز الإيواء تضمنت توزيع 15825 وجبة جاهزة للأكل، 11506 بطانية، 535 فراش، 2308 حصص غذائية، 2445 مجموعة نظافة شخصية، 2085 مياه، 2453 ربة خبز، و276 مجموعة أدوات للطبخ.
- أرسل الصلب الأحمر 312 متطوع ومتطوعة إلى غرف العمليات في المحافظات والأقضية والوزارات وغرفة العمليات المركزية من أجل تقديم الدعم والمساندة في عمليات الاستجابة.
- أمن الصلب الأحمر خلال الـ 24 ساعة الماضية 36 وحدة دم إلى عدد من المستشفيات في بيروت وجبل لبنان والبقاع.



وزارة التربية والتعليم العالي:

- تابع وزير التربية والتعليم العالي اجتماعاته المفتوحة مع العائلة التربوية للبحث بتوقيت وآلية استكمال العام الدراسي وتأمين حقوق الأساتذة.
- تابعت الوزارة بالتنسيق مع وزارة الشؤون الاجتماعية مع المعنيين تأمين المقومات المعيشية للأهالي النازحين في المؤسسات التعليمية.
- وضعت وزارة التربية آلية تنظم التعاون مع المؤسسات لإجراء أنشطة تربوية داخل مراكز الإيواء.



وزارة الشؤون الاجتماعية:

- إنطلقت صباح اليوم 3 شاحنات باتجاه بلدة رميش الحدودية محملة بمجموعة من السلع الأساسية لتعزيز صمود الأهالي المقيمين والنازحين في مناطق النزاع، وللتخفيف من عدد النازحين إلى العاصمة. تتضمن هذه الشاحنات طحين ومياه للشرب وأدوات للتنظيف وحصص غذائية وفرش وبطانيات بالإضافة إلى مصابيح تعمل على الطاقة الشمسية.



وزارة الطاقة والمياه:

- تأمين 89 ألف لتر ديزل إلى محطات المياه في الجنوب والبقاع الغربي وبيروت وجبل لبنان.
- تأمين معدات للصيانة والتشغيل لصالح مؤسسة مياه بيروت وجبل لبنان ومؤسسة مياه لبنان الشمالي.
- تصليح المعدات المتضررة ضمن نطاق مؤسسة مياه البقاع ومؤسسة مياه الجنوب لإعادة تركيبها بمواكبة من الجيش ومن الصلب الأحمر.
- متابعة التشغيل والصيانة في محطات الصرف الصحي بالمناطق باستثناء النبطية وتبنين وصور.
- تم تأمين مولدات نقالة لصالح مؤسسة مياه الجنوب.



التنسيق والدعم الدولي

منذ بداية العدوان، بادرت الحكومة اللبنانية إلى تفعيل إطار التنسيق بين الإدارات الرسمية ومنظمات الأمم المتحدة العاملة في لبنان وشركائها ضمن خطة الطوارئ الوطنية لوضع تدابير الاستجابة للشؤون الإنسانية النازحين والسكان المقيمين في المناطق المتضررة. فيما يلي ملخص عن المساعدات الإنسانية التي قدمت إلى النازحين في مختلف المناطق اللبنانية بحسب المعلومات الواردة لغاية 5 تشرين الأول 2024 من المنظمات التالية :

UNICEF	UNHCR	UNDP	WFP	WHO	OCHA	IOM	UNRWA	UNFPA	UNHABITAT
--------	-------	------	-----	-----	------	-----	-------	-------	-----------

عدد المراكز	عدد الشركاء	67
القطاع	المجموع التراكمي للمساعدات لغاية إصدار التقرير	
المساعدات الأساسية	وسائد، بطانيات، فرش، ثياب، مصابيح كهربائية، أدوات للطبخ، مكانس، أكياس للنوم، الخ	190,913 قطعة 88,084 فرد في مراكز الإيواء
حماية الأطفال	حلقات توعية مع الأهل	9,415
الأمن الغذائي	فردا تلقوا مساعدات غذائية عبارة عن خبز، وجبات جاهزة للأكل، حصص غذائية، وجبات ساخنة	658,053 وجبة ساخنة 135,190 وجبة جاهزة للأكل وزعت في 414 مركز 33,566 ربطة خبز وزعت في 110 مركز 14,118 فرد استفاد من حصص غذائية في المنازل 45,000 فرد استفاد من مساعدات نقدية للطعام
العنف القائم على النوع الاجتماعي	مجموعة عناية شخصية للنساء والفتيات	11,023
الصحة	أدوية واستشارات صحية، الخ	7,433
التغذية	وجبات خاصة للأطفال تحت عمر السنتين	5,811
الحماية	المراكز التي فتحت لتقديم الدعم للأفراد، دعم المجتمعات المحلية من خلال المتطوعين	1,986
المأوى	مراكز الإيواء التي تم مسحها	51
المياه والإصحاح	مياه معبأة للشرب، مواد نظافة شخصية، مواد نظافة عائلية، الخ	488,617
التربية	مجموعات الطلاب و/ أو المواد التعليمية للنازحين داخليا / الأطفال المتضررين، النازحين داخليا / الأطفال المتضررين المدعومين بأنشطة PSS وSEL غير المتخصصة، ومجموعات مدرسية و/ أو مواد تعليمية موزعة على مراكز الإيواء	3,080
غير ذلك	أكياس للنفايات في مراكز الإيواء	172

المساعدات الدولية:

بناء على المعلومات التي تصدر عن المديرية العامة للطيران المدني، تبادر الهيئات المانحة والدول الصديقة إلى إرسال المساعدات العينية إلى لبنان للمساهمة في إغاثة الضحايا والنازحين في مراكز الإيواء عبر إرسال طائرات محملة بالمساعدات الطبية والإنسانية المختلفة إلى مطار رفيق الحريري الدولي:

نوع المساعدات	تاريخ الوصول	الجهة المانحة
مساعدات طبية لصالح وزارة الصحة من منظمة الصحة العالمية	04/10/2024	الإمارات العربية المتحدة
مساعدات طبية لصالح وزارة الصحة من منظمة الصحة العالمية	04/10/2024	قبرص
مساعدات غذائية	04/10/2024	رومانيا
مساعدات طبية لصالح وزارة الصحة العامة	05/10/2024	الإمارات العربية المتحدة
مساعدات إنسانية وطبية	08/10/2024	ألمانيا